
지상파이동멀티미디어방송사업 재허가 신청서 [요약본]

원 본

2020. 6.

원본임이 틀림없음

법 인 명 : 유원미디어 주식회사

대표자명 : 주 상 균 (인)

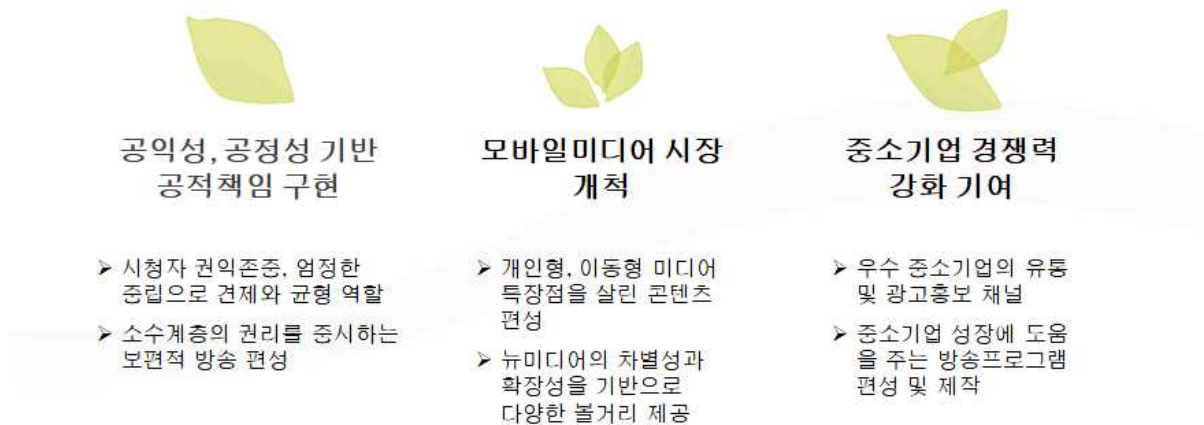
목 차

I. 일반현황	1
1. 개요	3
2. 방송사업의 기본이념 및 목표	4
3. 조직도	5
II. 지상파DMB 방송사업 운영실적 및 사업계획	7
1. 방송의 공적책임·공정성의 실현가능성	9
2. 시청자 권익보호 관련 이행실적 및 계획	11
3. 지역적·사회적·문화적 기여실적 및 계획	13
4. 방송프로그램의 기획·편성, 제작 이행실적 및 계획	14
5. DMB 전용프로그램 [재]제작 확보 실적 및 계획	16
6. 채널 구성 계획	17
7. 경영전략 및 관리실적 관련 이행실적 및 계획	18
8. 난시청[음영지역] 해소 이행실적('17~'20.5) 및 향후계획('21~'25)	23
9. DMB 방송기술 등 관련 투자 실적('17~'20.5) 및 향후계획('21~'25)	26
10. 외주상생 등 방송발전을 위한 지원 이행실적 및 계획	29
11. 재난방송 운영 실적('17~'20.5) 및 향후계획('21~'25)	30

I. 일반현황

□ 설립목적

“ 공익성, 공정성 기반으로 공적책임 구현 ”
 “ 모바일미디어 시장 개척 ”
 “ 중소기업 경쟁력 강화 기여 ” 를 설립 목적으로 함



□ 운영방향

- 건전하고 유익한 방송문화 조성
- 정도경영, 상생경영 추구
- 방통융합시대의 선도적 역할 및 도전

□ 방송현황

채널명	운용방식	가용대역(kbps)	편성	비고
HD U1	직접사용	512	종합편성	TV
SD U1	직접사용	288	종합편성	TV
U1 Data	직접사용	8	종합편성	Data
WOW-TV	임대	352	전문편성	TV
홈쇼핑	임대	352	홈쇼핑	TV

□ 방송사업의 기본이념

**시청자가 만족하는 콘텐츠 제공
및 방송의 공익성 실현**

개인형, 이동형 방송매체로서 시청자의 신뢰를 바탕으로 다양한 볼거리를 제공하고, 이를 통해 방송의 공익성을 실현한다.

**시청자 참여 유도 및
소통강화**

모바일 기술의 발전에 맞춰 시청자의 다양한 형태의 방송참여 방안을 수렴하여 시청자와의 소통을 강화하고 시청자 의견을 방송에 적극 반영한다.

**방통융합서비스의
선도적 역할 및 도전**

급변하는 모바일 매체 환경변화에 적극적으로 대응하여 방통융합서비스를 개발하며, 새로운 부가가치를 지속적으로 창출하기 위해 노력한다.

**소수계층에 대한 동등한
시청접근 기회 부여**

장애인, 저소득층, 노인, 어린이 등 소수계층에도 동등하고 건전한 시청접근의 기회를 부여하여 방송사업자로서의 책임을 다한다.

**새로운 방송기술의
개발 및 도입**

방송기술의 개발을 통하여 콘텐츠, 장비, 솔루션, 서비스, 단말기 등 방송관련 산업과 동반 성장할 수 있는 기반을 마련한다.

**중소벤처기업 발굴 및
육성에 기여**

건실한 중소기업 연합체로 주주가 구성된 강점을 가진 만큼, 유망 중소기업 발굴 및 육성에 기여한다.



□ 방송사업의 목표

- 목표 1. 시청자 복지 향상과 보편적 서비스 실현으로 공공성 제고
 - 시청자와 소통하는 무료 보편적 방송서비스 제공
 - 재난방송 및 국가 비상상황에 대처, 국민피해 최소화
 - DMB 특성을 살려 다양하고 차별화된 방송콘텐츠 제공
- 목표 2. 방통융합형 새로운 비즈니스 모델 창출
 - 방송통신 융합을 통한 부가가치 창출
 - DMB콘텐츠, 단말기 등 관련산업 발전에 기여
 - HD DMB 등 방송기술을 연구, 발전 및 진화해 나가며 DMB 방송 경쟁력 강화에 적극적으로 기여
- 목표 3. 정도경영, 상생경영으로 공적책임 준수
 - 방송의 사회적 책임 이행
 - 정도경영으로 건전한 국민문화 조성
 - 상생경영 및 산학 협력으로 방송영상산업 발전에 기여

□ 조직구성



□ 주요업무

구분	주요 업무	비고
전략기획팀	정책기획, 대외협력, 시청자위원회 · 심의, 주주총회 · 이사회	-
편성제작팀	방송편성, 방송프로그램 제작, 방송운영, 문화행사 사업	-
광고사업팀	광고영업 · 홍보마케팅, 수익모델 개발, 홈페이지 운영	-
송신인프라팀	송신기술 연구/개발, 방송제작기술	-
경영지원팀	인사, 회계, 총무, 재무 등	-

Ⅱ. 지상파이동멀티미디어방송사업 운영실적 및 사업계획

1

방송의 공적책임·공정성의 실현 가능성

1. 방송의 공적책임·공정성 관련 이행실적 및 계획

□ 기본방향

- 국민의 정서함양과 삶의 질 향상을 위해 책임을 다하는 방송
- 올바른 가치관과 중심을 지키는 방송
- 다양한 성별, 연령 및 계층별 시청자의 권익을 위한 방송

□ 주요 추진 계획

공적 책임 실현	계획	○ 국민의 정서함양과 삶의 질 향상을 위해 책임을 다하는 방송
	실현 방안	<ul style="list-style-type: none"> - 보편적인 감동의 이야기와 다양한 사람들의 삶의 방식에 대해 고찰해 보는 프로그램 기획 - 시청자에게 건강한 삶과 일상의 지혜의 장을 제공하기 위한 전문화된 영역의 콘텐츠 제공 - 국민의 안정된 삶을 위한 자연환경의 위협으로부터 생명을 지키기 위한 생활규칙 캠페인 - 재난 및 각종 특보 발생에 대비, 실시간 중계연결 강화
공정성 실현	계획	○ 올바른 가치관과 중심을 지키는 방송
	실현 방안	<ul style="list-style-type: none"> - 제휴사의 보도 역량을 활용한 보도프로그램 편성 - 편향되지 않은 시각과 견해로 국민의 눈과 귀가 되어 시청자의 올바른 판단을 위한 정의로운 방송 노력 - 시청자의 생활패턴에 맞는 출근시간대 편성 강화 및 다양한 의견 제시와 반영이 이루어지는 프로그램 편성

2. 편성규약 제정 및 공표 현황

□ 편성규약 제정일자 : 2015.01.01. 시행 (2014.12.01. 제정)

□ 편성규약 주요 내용

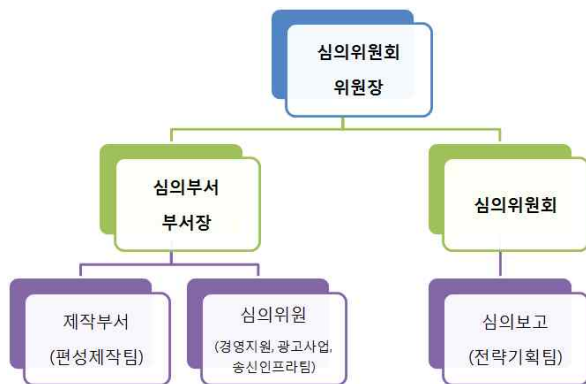
- 사내외의 부당한 압력이나 간섭으로부터 자율성을 보호하고 제작 및 편성 실무자의 독립성을 보호하기 위하여 ‘방송편성위원회’ 구성 및 운영
- 방송제작 및 편성책임자, 실무자는 업무수행 과정에서 방송의 자유와 독립을 침해받거나 자율성을 저해하는 제반 문제가 발생할 경우, ‘방송편성위원회’에 조정과 해결을 요청할 수 있음

□ 편성규약 내용에 따른 주요 이행사항

- 편성위원회 구성 현황
 - ‘방송편성위원회’는 제작 및 편성책임자와 실무자대표 동수로 구성한다.
 - ‘방송편성위원회’의 책임자 측의 대표는 대표이사로 한다.
 - 각 위원회의 위원은 사안에 따라 양측의 사전 양해를 거쳐 조정할 수 있다.

3. 자체심의제도 운영 현황

□ 자체심의기구 및 운영 현황



구분	기한	제출물
자체제작	방송 3일 전	사전심의요청서
녹화, 구매 및 제휴		대본 / 큐시트 / VHS Tape
생방송	방송 모니터링	대본 / 큐시트

2

시청자 권익보호 관련 이행실적 및 계획

1. 시청자 권익보호 등 이행실적 및 계획

□ 기본방향

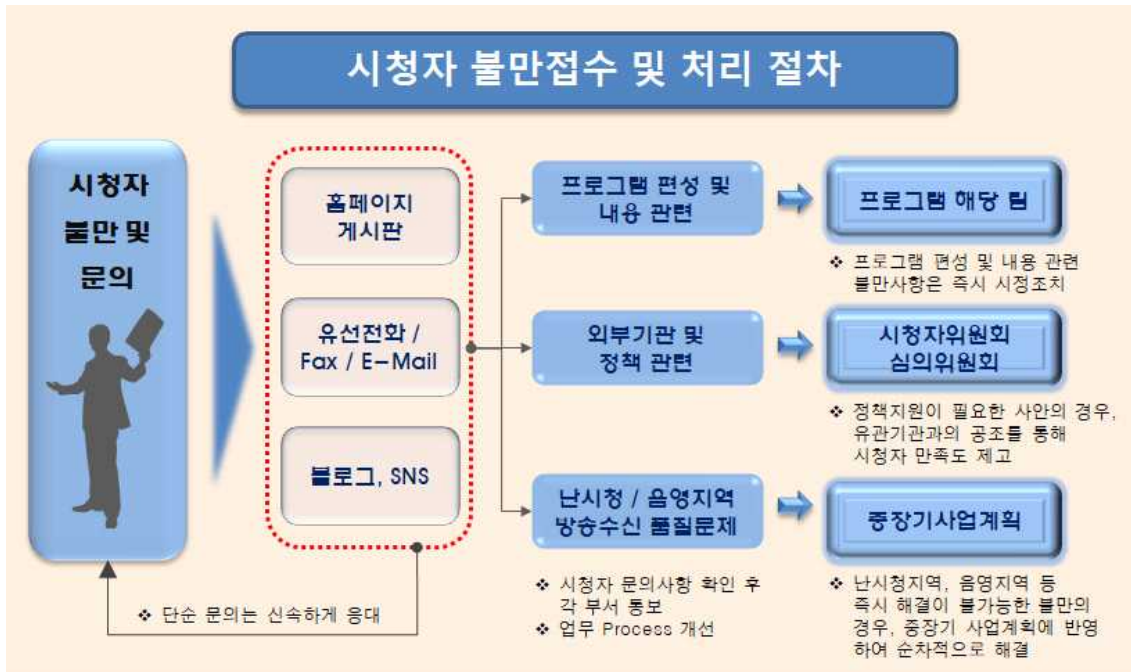
- 시청자 권리 침해 및 명예훼손 등 시청자 권익보호 위한 사전 교육 강화
- 시청자 불만처리 시스템의 원활한 가동
- 시청자위원회 및 시청자평가원 활동 지원을 통한 시청자 권익 증진
- 자체 심의기능 강화

□ 주요 이행실적 및 추진 계획

주요 이행실적	추진 계획
<ul style="list-style-type: none"> ○ 방송시청 의견 및 개선방안 수렴 <ul style="list-style-type: none"> ▶ 시청자의 관심도가 높은 콘텐츠 제작 및 편성을 통해 시청자 권익보호 실현 ▶ 홈페이지 공지사항, 시청자게시판 에서 시청자의 제안 및 불만사항 적극 수렴 	<ul style="list-style-type: none"> ○ 시청자 권익보호를 위한 사전교육 강화 <ul style="list-style-type: none"> ▶ 사전 교육을 통한 시청자 피해 최소화 ▶ 감시와 비판을 통한 시청자 권익증진
<ul style="list-style-type: none"> ○ 시청자 정보 공유 및 참여 유도 <ul style="list-style-type: none"> ▶ 프로야구 경기일정 등을 홈페이지 메인페이지에 게재 ▶ 사회적 이슈 콘텐츠 편성을 통해 시청자 스스로 의견개진 및 정보를 공유할 수 있도록 독려 	<ul style="list-style-type: none"> ○ 시청자위원회, 평가원 활동 지원 강화 <ul style="list-style-type: none"> ▶ 시청자위원회 위원 구성 다양화로 다양한 시청자 의견 수용 ▶ 시청자위원 지적사항 편성 시 적극 반영 ▶ 시청자평가원 활동 지원, 참여 극대화
<ul style="list-style-type: none"> ○ 시청자위원회 기능 강화 및 활동영역 보장 <ul style="list-style-type: none"> ▶ 여성위원 비율 상승 및 다양한 연령대의 시청자위원 영입을 통해 시청자의 대표성 확보 	<ul style="list-style-type: none"> ○ 자체 심의기능 강화 <ul style="list-style-type: none"> ▶ 방송프로그램에 대한 심의 규정 철저히 준수 ▶ 사전, 사후 모니터링 강화

2. 시청자 민원 처리 현황

□ 시청자 민원(불만)처리 절차



□ 시청자 불만처리 실적

(단위 : 건)

구분	불만접수건수	불만처리건수	미처리건수	불만처리비율(%)
2017년	3	3	-	100
2018년	6	6	-	100
2019년	3	3	-	100
2020년 1~5월	1	1	-	100
합계	13	13	-	100

※ 홈페이지 및 기타(방송통신위원회 접수 후 통보사항) 전체접수내용(19건) 중 업무와 무관한 단순질의(6건)를 제외한 시청자 불만처리 실적만 기재

3

지역적 · 사회적 · 문화적 기여 실적 및 계획

□ 주요 이행실적 및 추진 계획

주요 이행실적	추진 계획
○ 지역적 기여방안	
<ul style="list-style-type: none"> - 지역사회의 소통과 생활격차 해소 - 다양한 채널 제휴 및 임대 통해 서울 및 수도권역 정보 소개 - 기술발전을 통한 고화질 서비스 실현 	<ul style="list-style-type: none"> - 제휴 및 채널임대 등을 통한 지속적인 지역관련 정보 제공 - 지역사회의 역사 및 그에 따른 숨은 이야기 속에 배우는 교훈을 담은 캠페인 제작 - 고화질DMB 서비스 난시청지역 해소 - 재난방송 운영능력 제고
○ 사회적 기여방안	
<ul style="list-style-type: none"> - 프로야구 DMB 주관방송사 지속적 유지 - 사회공헌 활동 캠페인 확대를 위한 무료 캠페인 편성 운용 - 긴급재난에 대한 다양한 행동요령 	<ul style="list-style-type: none"> - 프로야구 DMB 주관방송사 지속적 유지로 국민적 스포츠에 대한 무료보편적 서비스 제공 - 사회공헌 활동 캠페인 확대편성 운용 - 자체 콘텐츠에 대한 시청자 의견 적극 반영
○ 문화적 기여방안	
<ul style="list-style-type: none"> - 공연예술단체, 문화예술 관련 프로그램 편성 - 고화질DMB특성에 적합한 콘텐츠 편성 	<ul style="list-style-type: none"> - 문화예술에 대한 지속적 관심을 위한 콘텐츠 강화 - 방통융합에 맞는 다양한 문화적 경험 프로그램 편성

4

방송프로그램의 기획·편성, 제작 이행실적 및 계획

□ 기본방향

- 이동매체의 특성을 살린 신속 정확한 뉴스보도 체제
- 미디어 환경 변화로 생활패턴에 맞는 프로그램 편성
- HD DMB에 적합한 콘텐츠 편성

□ 방송프로그램 편성 실적

채널명	분야		2017년	2018년	2019년	2020년 5월
U1	보도	시간(분)	142,210	128,930	130,700	54,030
		비율(%)	28	25	25	25
	교양	시간(분)	235,240	241,920	242,360	115,560
		비율(%)	46	47	47	54
	오락	시간(분)	138,610	145,210	142,940	45,330
		비율(%)	27	28	28	21
	전체 방송	시간(분)	516,060	516,060	516,000	214,920
		비율(%)	100	100	100	100

□ 프로그램 제작주체별 방송실적

(단위 : %, 백만원)

채널명	구분	2017년		2018년		2019년		2020년 5월		
		비율	비용	비율	비용	비율	비용	비율	비용	
U1	본사(또는 제휴사) Relay 프로그램	69	373	68	999	67	983	66	411	
	자체 제작	재편집	23	125	25	367	26	380	31	191
		신규	8	44	7	110	7	103	3	19
	외주 제작	순수외주	-	-	-	-	-	-	-	-
		자회사외주	-	-	-	-	-	-	-	-
	외부 구입	국내	-	-	-	-	-	-	-	-
		국외	-	-	-	-	-	-	-	-
	기타 프로그램	-	-	-	-	-	-	-	-	
연간 총 전체 방송		100%	542	100%	1,476	100%	1,466	100%	621	

□ 방송프로그램 편성 계획

채널명	분야		2021년	2022년	2023년	2024년	2025년
U1	보도	시간(분)	107,440	107,270	107,270	107,920	107,440
		비율(%)	21	21	21	21	21
	교양	시간(분)	283,100	283,160	283,260	283,820	283,220
		비율(%)	55	55	55	55	55
	오락	시간(분)	125,700	125,810	125,530	125,940	125,580
		비율(%)	24	24	24	24	24
	전체 방송	시간(분)	516,240	516,240	516,060	517,680	516,240
		비율(%)	100	100	100	100	100

□ 프로그램 제작주체별 방송계획

(단위 : %, 백만원)

채널명	구분	2021년		2022년		2023년		2024년		2025년		
		비율	비용	비율	비용	비율	비용	비율	비용	비율	비용	
U1	본사(또는 제휴사) Relay 프로그램	57	878	57	894	57	910	57	926	57	945	
	자체 제작	재편집	31	481	31	489	31	497	31	506	31	517
		신규	12	186	12	189	12	192	12	195	12	200
	외주 제작	순수외주	-	-	-	-	-	-	-	-	-	-
		자회사외주	-	-	-	-	-	-	-	-	-	-
	외부 구입	국내	-	-	-	-	-	-	-	-	-	-
		국외	-	-	-	-	-	-	-	-	-	-
	기타 프로그램	-	-	-	-	-	-	-	-	-	-	-
연간 총 전체 방송		100	1,545	100	1,572	100	1,599	100	1,627	100	1,662	

5

DMB 전용 프로그램 (재)제작, 확보 실적 및 계획

□ 기본방향

- 시청자의 권익 보호와 신뢰성을 줄 수 있는 프로그램
- 선정성 및 폭력성을 배제한 공익적인 프로그램
- 고화질DMB 서비스 효율성 높은 장르의 다양성 및 시청자 중심 프로그램

□ DMB 전용 프로그램 제작에 대한 투자실적

(단위 : 백만원)

구분	2017년		2018년		2019년		2020년 5월
	금액	증감(%)	금액	증감(%)	금액	증감(%)	금액
제작비	44	-	110	150	103	-6	19
프로그램 구입비	227	-	600	164	586	-2	244
합 계	271	-	710	162	689	-3	263

□ DMB 전용 프로그램 제작에 대한 투자계획

(단위 : 백만원)

구분	2021년		2022년		2023년		2024년		2025년	
	금액	증감(%)	금액	증감(%)	금액	증감(%)	금액	증감(%)	금액	증감(%)
제작비	105	-	106	0.9	107	0.9	108	0.9	109	0.9
프로그램 구입비	585	-	594	1.5	603	1.5	612	1.5	621	1.5
합 계	690	-	700	1.4	710	1.4	720	1.4	730	1.4

6

채널 구성 계획

□ 기본방향

- 시청자의 다양한 정보욕구와 방통융합에 맞는 프로그램 제공 능력 확보
- 사업자 간 방송의 편성이 중첩되지 않는 다양성 확보
- 지상파DMB 방송법의 기준을 준수할 수 있는 사업자에게 채널 임대

□ 세부 추진계획

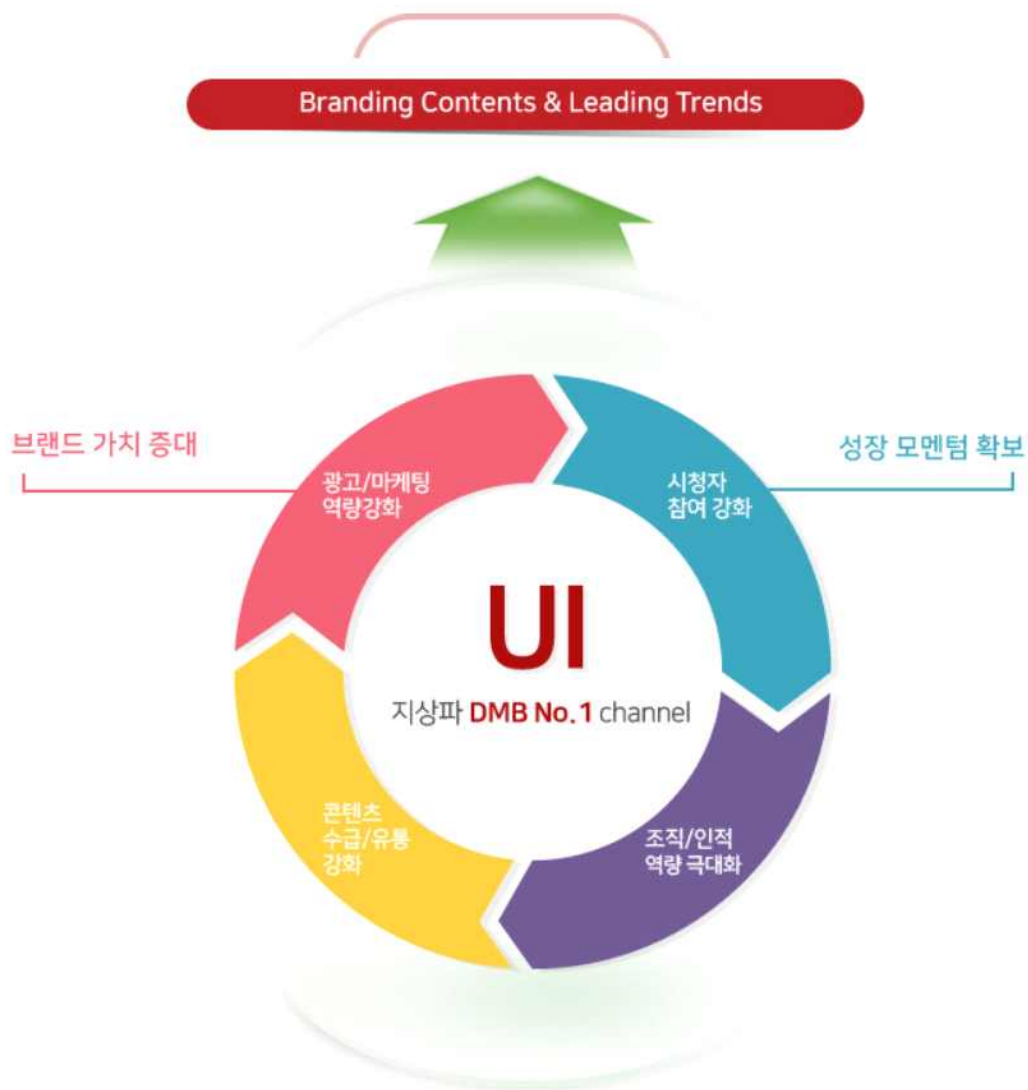
채널	구분	2021년	2022년	2023년	2024년	2025년
HD U1	직접사용	종합편성	종합편성	종합편성	종합편성	종합편성
U1 Data	직접사용	종합편성	종합편성	종합편성	종합편성	종합편성
WOW-TV	임대	전문편성	전문편성	전문편성	전문편성	전문편성
홈쇼핑	임대	홈쇼핑	홈쇼핑	홈쇼핑	홈쇼핑	홈쇼핑

- 일반화질(SD) 채널 운용 계획 : 지상파DMB특별위원회 주관으로 방송사업자간 합의에 의거하여 계속 송출 여부를 확정할 예정이며 종료상황에 대해서는 사전 방송통신위원회와 협의 진행할 계획임

1. 중장기 경영전략

□ 중장기 경영전략 기본방향

- 시청자 방송참여를 통한 콘텐츠 제작으로 브랜드 가치 증대
- 정도경영, 상생경영으로 경영 투명성 강화
- 새로운 콘텐츠 수급 및 유통 강화
- 광고 / 마케팅 역량을 강화하여 성장 동력 확보



□ 중장기 경영전략 세부 추진 계획

구분	전략목표	세부전략	비고
브랜드 가치 증대	시청자 방송참여 강화	<ul style="list-style-type: none"> 시청자 방송참여를 통한 방송콘텐츠 제작 및 활용 시청자와 소통하는 방송 추구 	-
	시청자의 요구에 부합하는 콘텐츠 제공	<ul style="list-style-type: none"> 채널 브랜드 이미지에 적합한 프로그램 편성 및 콘텐츠 제공 시청자의 요구를 정확히 파악하여 그에 적합한 콘텐츠 제공 	-
	콘텐츠 역량 강화	<ul style="list-style-type: none"> 콘텐츠 수급 / 유통능력 강화 수신환경 개선 및 고화질화를 통한 방송콘텐츠 체질 개선 	-
성장 동력 확보	광고/마케팅역량 강화	<ul style="list-style-type: none"> 프로그램 콘텐츠 영업력 강화 	-
	새로운 방통융합형 수익모델 창출	<ul style="list-style-type: none"> 안정적인 매출에 기여할 수 있는 새로운 방통융합형 수익모델 창출 	-

2. 조직 및 인력 운영 현황

□ 직급별 인력구성 현황(2019.12.31. 기준)

(단위 : 명)

구분	임원	일반직			기 타			합계	
		팀장	팀원	소계	전문위원	계약직	소계		
인원	정원	3	4	9	13	1	0	1	17
	현원	3	4	9	13	1	0	1	17

□ 부문별 인력구성 현황(2020. 5.31. 기준)

(단위 : 명)

구분	임원	방송직						관리 행정	연구 직	광고 홍보 영업	계약 직	파견 직	기타	합계
		기자	PD	아나 운서	방송 기술	기타 방송	소계							
현원	2	-	1	-	6	1	8	3	-	2	-	-	1	16

□ 직원 교육 투자 현황

(단위 : 백만원)

연도 유형	2017년			2018년			2019년			'17~'19년계		2020년 5월	
	금액		전년 대비 증감 비율	금액		전년 대비 증감 비율	금액		전년 대비 증감 비율	금액		금액	
	계획	실적		계획	실적		계획	실적		계획	실적	계획	실적
국내전문교육	-	0.48	300%	0.50	0.25	-48%	0.80	0.24	-4%	1.30	0.97	0.60	0
국내교양교육	-	0.00	0%	0.20	0.00	0%	0.20	0.17	100%	0.40	0.17	0.10	0
해외교육	-	-	-	-	-	-	-	-	-	-	-	-	-
기 타	-	-	-	-	-	-	-	-	-	-	-	-	-
합 계	-	0.48	300%	0.70	0.25	-48%	1.00	0.41	64%	1.70	1.14	0.70	0

3. 조직운영의 기본 방침 및 효율성 강화 방안

기본방침	조직운영 효율성 강화방안
탄력적 인력 운용	<ul style="list-style-type: none"> • 사업환경 변화에 즉각 대응할 수 있는 탄력적 인력 운용 • 업무 워크플로우 개선으로 적재적소 인력 배치
효율적, 슬림한 조직 운영	<ul style="list-style-type: none"> • 불필요한 인력 수급 및 인력낭비를 막을 수 있도록 조직 효율화, 슬림화 유지 • ERP 전산화 시스템 활용을 통한 보고 및 의사결정의 신속화, 업무비용 절감 노력
가용인원 전문화	<ul style="list-style-type: none"> • 교육내용의 다각화 및 전문화를 통해 현 보유인력의 방송전문성 및 업무능력 증대

4. 분야별 투자계획

□ 방송프로그램 제작에 대한 투자 계획

(단위 : 백만원)

구분	2021년		2022년		2023년		2024년		2025년	
	금액	증감(%)	금액	증감(%)	금액	증감(%)	금액	증감(%)	금액	증감(%)
제작비	667	-	678	1.6	689	1.6	701	1.7	717	2.3
프로그램 구입비	878	-	894	1.8	910	1.8	926	1.8	945	2.1
합 계	1,545	-	1,572	1.7	1,599	1.7	1,627	1.8	1,662	2.2

□ 직원 교육에 대한 투자 계획

(단위 : 백만원)

연도 유형	2021년		2022년		2023년		2024년		2025년		계
	금액	전년 대비 증감 비율	금액	전년 대비 증감 비율	금액	전년 대비 증감 비율	금액	전년 대비 증감 비율	금액	전년 대비 증감 비율	금액
국내전문교육	0.32	-%	0.32	0%	0.32	0%	0.32	0%	0.32	0%	1.60
국내교양교육	0.15	-%	0.15	0%	0.15	0%	0.15	0%	0.15	0%	0.75
해외교육	-	-	-	-	-	-	-	-	-	-	-
기타	-	-	-	-	-	-	-	-	-	-	-
합 계	0.47	-	0.47	0%	0.47	0%	0.47	0%	0.47	0%	2.35

□ 연구개발에 대한 투자 계획

(단위 : 백만원)

연도 구분	2021년		2022년		2023년		2024년		2025년		계
	금액	전년 대비 증감 비율	금액	전년 대비 증감 비율	금액	전년 대비 증감 비율	금액	전년 대비 증감 비율	금액	전년 대비 증감 비율	금액
연구개발 총투자	10	100%	10	0%	10	0%	10	0%	10	0%	50

5. 방송환경 변화에 따른 미래 대응 계획

□ 기본방향

- HD DMB 방송으로 변화된 방송환경에 능동적으로 대응
- Full HD 송·수신 연구개발을 위한 방송사업자간 노력에 적극 대응
- 통신기술과의 협력을 통해 콘텐츠 다각화 및 다양한 부가서비스 개발

□ 세부 추진계획

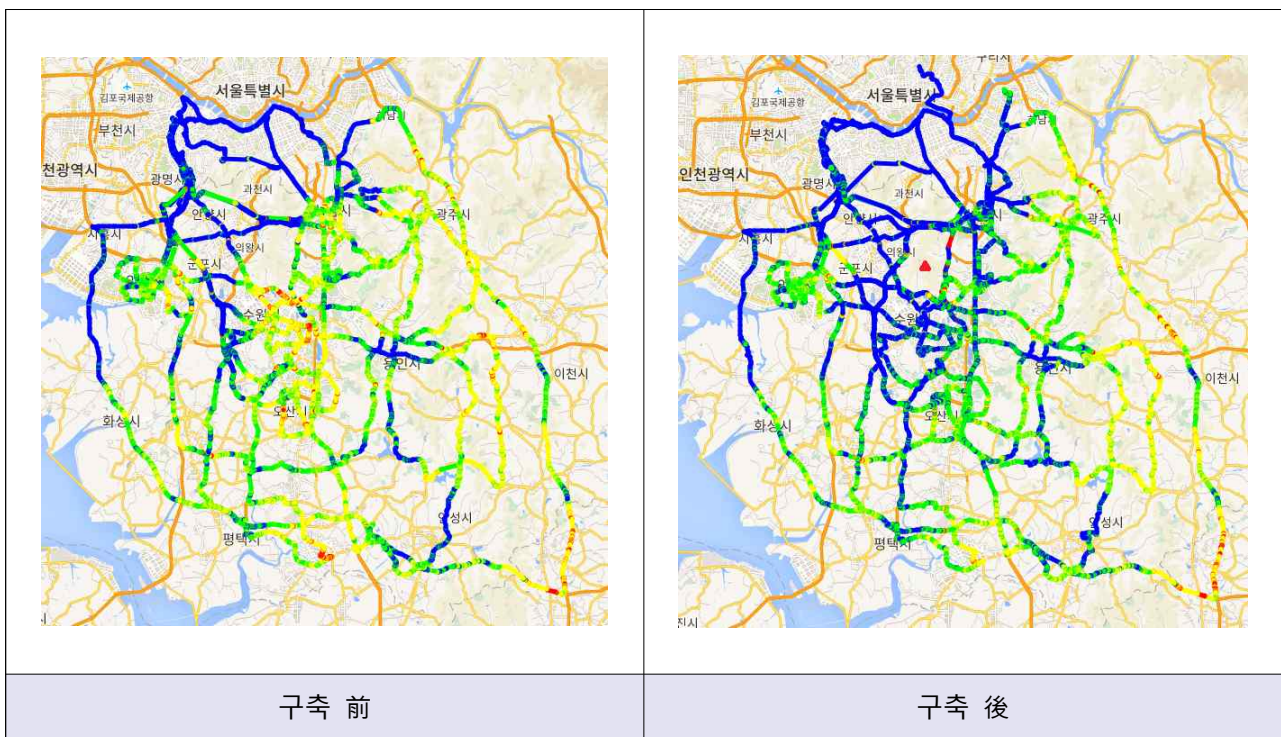
- HD DMB 방송으로 변화된 방송환경에 능동적으로 대응
 - 채널임대 유치를 위하여 소구력 있는 방송사업자 또는 다양한 OTT 사업자와의 제휴 추진
- Full HD DMB 방송 구현을 위한 송·수신환경 개선 연구개발에 적극 지원
 - 스마트 디바이스 환경의 급격한 발전으로 시청자의 보다 높은 품질의 화질 요구
 - 기술적 플랫폼 환경에 대응하기 위해 Full HD DMB 방송 송·수신환경 연구개발을 위한 지상파DMB특별위원회 및 방송통신위원회의 방침에 적극 대응
- 통신기술과의 협력을 통해 콘텐츠 다각화 및 다양한 부가서비스 개발
 - 5G 활성화 및 콘텐츠 확장성이 뛰어난 이동통신사와 연계하여 협력
 - 방통융합 특화 콘텐츠 발굴·제작으로 콘텐츠 다각화 노력
 - 통신서비스와의 유기적인 결합을 통한 다양한 부가서비스 추진

□ 난시청(음영지역) 해소 이행실적

(단위 : 백만원)

연도	난시청 해소 실적	투자금액
2018년	- 광고산 부지 임차 협의 및 장비 선정	130
2019년	- 광고산 DMB방송보조국 인허가 및 구축	
2020년	- 광고산중계소 무선국 준공검사 완료 - 경기 북부지역 중계소를 위한 음영지역 조사	-

< 광고산중계소 구축 前後 수신 전계강도 비교 >



● 전계강도 上 ● 전계강도 中 ● 전계강도 下 ● 수신 불가능 ▲ U1광고산중계소

- 광고산 구축 후 중계소 주변으로 수신 전계강도 값이 평균 8 dB μ V/m 이상 증가
- 광고산 이남 지역인 수원과 성남, 분당은 전계 강도가 상당히 향상됨

□ 수신환경 조사계획(2021.1.1. ~ 2025.12.31.)

○ 조사계획 기본방향

- 서울, 경기 수도권 지역의 수신환경 조사 주기는 단기간에 실행 시 수신환경이 급격하게 변동되는 것이 아니므로 3년에 걸쳐 세부적으로 실행
- 재허가 기간 3년 주기로 실시 예정
- 과거 DMB 6개 사업자가 공동으로 실시하였으나 현재는 각사가 진행
- 조사 방법은 차량을 이용한 주요 도로의 전계강도 측정
- 기본적으로 이동 수신 경로에 대한 전계강도, 비트오류률, 주관적 화질 등을 기록
- 기록내용 : 위도 및 경도 좌표, GPS 표준시간, 수신 영상, 수신 에러률 등

○ 세부 추진계획

연도	수신환경 조사 세부 추진계획	비고
2021	<ul style="list-style-type: none"> · DMB 음영지역 해소방안 연구반 구성 및 운영 · 서울.경기 수도권 지역 전체 및 세부지역 조사계획 수립 	-
2022	<ul style="list-style-type: none"> · 연주소에서 송중계소 장비 점검시 이동 경로 위주로 조사 · 터널구간 DMB 신호 수신 여부 조사 	자체 조사
2023	<ul style="list-style-type: none"> · 송중계소를 제외한 나머지 지역 수신환경 조사 기록 · 민원 발생 및 음영지역 위주로 상세 조사 	자체 조사
2024	<ul style="list-style-type: none"> · DMB 6개 사업자 공동 수신환경 조사 건의(외부기관 의뢰) 	외부기관
2025	<ul style="list-style-type: none"> · 수신환경 조사를 위한 신장비 구축 추진 	-

□ 난시청 해소 향후계획(2021.1.1. ~ 2025.12.31.)

- 자체 DMB 수신환경 조사 및 민원 발생 횟수를 기준으로, 난시청 지역은 경기북부 지역으로 판단
 - 지속적인 DMB 발전계획을 수립하여 경기북부 음영지역 해소
 - 새로운 중계소 구축보다는 기존 중계소의 중계기 교체와 송신출력 증대(20w → 500w급)를 통한 난시청 해소
 - 터널구간의 DMB중계기 미설치로 인한 재난 시 DMB 시청이 불가
 - 터널 관리자 및 소유자에게 터널구간 중계기 설치 의무화 권고

○ 세부 추진계획

(단위 : 백만원)

연도	난시청 해소 세부 추진계획	예상 투자금액
2021	· DMB 음영지역 해소방안 연구반 구성 및 운영	-
2022	· 경기 북부 수신환경 조사를 통한 음영지역 확정 · 터널구간 DMB 중계기 설치 의무화 점유자에게 권고	-
2023	· 경기북부 중계소 설치 부지 선정 · 중계소 설치 전 전계강도 조사	-
2024	· 경기북부 DMB방송보조국 인허가 신청	-
2025	· 중계기 및 안테나 등 구축 관련 장비 선정 및 발주 · U1중계소 DMB방송보조국 환경공사 및 장비 구축 · 중계소 구축 후 전계강도 조사 · 무선국 준공검사 실시	150

□ DMB 방송시설에 대한 투자실적

(단위 : 백만원)

구 분		연 도		2017년			2018년			2019년			2020년 5월		계
		금액		전 년 대 증 비	금액		전 년 대 증 비	금액		전 년 대 증 비	금액		전 년 대 증 비	금액	
		계 획	실 적		계 획	실 적		계 획	실 적		계 획	실 적			
지상파DMB 방송시설에 대한 투자금액	제작관련 시설	0	0	0%	0	0	0%	0	0	0%	0	0	0%	0	
	송신관련 시설	0	17	100%	0	0	-100%	180	130	100%	0	0	-100%	147	
	기타 시설	0	15	100%	0	2	-86%	0	12	500%	0	0	-100%	29	
	합 계	0	32	100%	0	2	-93%	180	142	700%	0	0	-100%	176	

□ DMB 부가서비스 운영실적

채널명	서비스 종류 (서비스명)	서비스 내용	도입시기	이용자 현황
U1-BWS	데이터방송	<ul style="list-style-type: none"> - 오늘의 DMB 핫뉴스 - U1 TV 하이라이트 안내 - 수도권 교통정보 - 스포츠 교실 - 주간 날씨정보 - 오늘의 영어 뉴스 	2005.11	X

□ DMB 방송기술 등 관련 투자 향후계획(2021.1.1. ~ 2025.12.31.)

- 모바일 내장안테나(인테나)와 방송의 융합 발전기술 구현
 - 현재 휴대폰에서 DMB 시청은 유선 이어폰이 안테나 역할을 하고 있으나, 항상 소지하고 다녀야 하는 불편함으로 시청자들의 민원 발생
 - DMB는 재난방송 매체로, 휴대폰 단말기 제조사의 인테나 적극 권고
 - 방송과 인테나 기술의 융합 발전을 위한 기술 개발
 - 인테나 기술을 활용한 제조사의 DMB어플 기본 탑재 요구

- 기존 HD DMB 화질(1280 x 720)보다 향상된 선명한 화질 구현 → 1920 x 1080
 - 현재의 전송 비트레이트로는 구현 불가능하므로 DMB엔코더 개발과 함께 충분한 전송 비트레이트 확보가 우선시 되어야 함. 이를 위해서는 현재의 저화질/고화질 동시 송출중인 멀티채널 방송에서 고화질만 방송을 함으로써 안정적인 전송 비트레이트 확보가 보장되어야 향상된 기술 구현 가능

- 수신감도 개선을 위한 발전된 전용 안테나 이어폰 개발
 - 휴대폰의 인테나 기술이 우선시 되어야 하지만 현재로서는 안테나 기능이 향상된 휴대폰 전용 이어폰 개발과 보급이 시급
 - 외부 기관과 연계하여 기술 연구

- 차세대 DMB 부가서비스 개발
 - 현재 BWS 부가서비스는 구현 가능한 단말기가 전무한 상태이므로, 새로운 부가서비스 개발을 위해 DMB사업자 공동 개발 추진

o 세부 추진계획

연도	기본방향	방송기술 세부 추진 계획
2021	향상된 화질 개선	<ul style="list-style-type: none"> · 현재 HD DMB의 화질개선 (1920 x 1080) 추진 · DMB 엔코더 제조사에 Full HD DMB용 개발 독려 · 저화질 채널 송출중단으로 비트레이트 확보
2022	인테나 탑재 기술 구현	· 스마트한 인테나 기술 연구
		· 단말기 제조사에 인테나 설치 의무화 권고
2023	수신감도 개선	· 향상된 안테나 전용 이어폰 연구개발
2024	부가서비스 개발	· 방통융합형 DMB 부가서비스 공동 기술개발
2025		

□ DMB 방송시설에 대한 투자 계획

(단위 : 백만원)

기간	방송시설명	세부내용	투자금액	비고
2025년	송신관련 시설	경기 북부 중계소 구축	150	-

□ DMB 부가서비스 운영계획

채널명	서비스 종류 (서비스명)	서비스 내용	도입시기	이용자 현황
U1 BWS	데이터방송	U1 방송 편성표 추가	2025	-

□ 방송발전을 위한 지원 주요 이행실적 및 추진 계획

주요 이행실적	추진 계획
<ul style="list-style-type: none"> ○ 고화질DMB 성공적 정착 ○ 시청자 만족도 제고 ○ 경기남부 음영지역 해소 노력 <ul style="list-style-type: none"> ▶ 2019.12 광고산중계소 구축 	<ul style="list-style-type: none"> ○ 지역사회를 위한 홍보캠페인 제작 <ul style="list-style-type: none"> ▶ 외주상생의 기본원칙에 따라 외주제작 ▶ 잘 알려진 내용의 역사가 아닌, 우리에게 알려지지 않은 우리 동네의 숨은 이야기를 통해 지역에 대한 자부심 고취 ▶ 향후 매출 및 제작여건에 따라 프로그램화 해 정규편성 계획
<ul style="list-style-type: none"> ○ mbn과 업무협약을 통한 콘텐츠 수급 및 방송 ○ 케이블PP와 콘텐츠 상호공유 	<ul style="list-style-type: none"> ○ 캠페인 제작에 따른 기대효과 <ul style="list-style-type: none"> ▶ 지역사회 외주프로덕션을 통해 제작함으로써 외주방송산업 육성에 기여 ▶ 장기적으로 프로그램화 전환 시 지속적 일자리 창출 ▶ 지역사회에 대한 캠페인을 통해 새로운 지역홍보 알리미 역할 ▶ 지역의 특색있는 자원을 활용해 지역 발전에 기여하는 로컬크리에이터(지역 알리는 유튜버 등)를 지원 ▶ 지역홍보 캠페인을 관광산업과 연계, 국내외 관광객 유치 지원
<ul style="list-style-type: none"> ○ 2020.03 스마트DMB 서비스 종료 	

1. 재난방송 편성 기본방향

- 국민에게 재난상황을 보다 신속하고 정확하게 전달
- 긴급상황에 대한 정보, 위험성의 반복 보도를 통해 새로운 재난의 발생을 막고 인적, 물적 피해 최소화
- 재난에 대비한 예방법과 재난 시 대피요령 등 정확한 판단자료를 제공함으로써 국민들이 안전하게 재난상황에 대처할 수 있도록 하여 재난방송 의무기관으로서의 역할과 공적책임 수행에 최선을 다함

2. 재난방송 운영실적(2017. 1. 1 ~ 2020. 5. 31.)

□ 재난방송온라인시스템을 통한 재난방송 실적

채널명	①통보건수	②실시건수	③미실시건수	실시율(%) (②/①*100)	비고
U1	184	182	2	99	2017년
	187	187	0	100	2018년
	206	206	0	100	2019년
	389	389	0	100	2020년5월말

※ 미실시 2건: 북한지진(국내영향없음)1건, 폭염경보를 폭염주의보로 노출 1건

□ 재난방송 실시 현황

(단위 : 분, %)

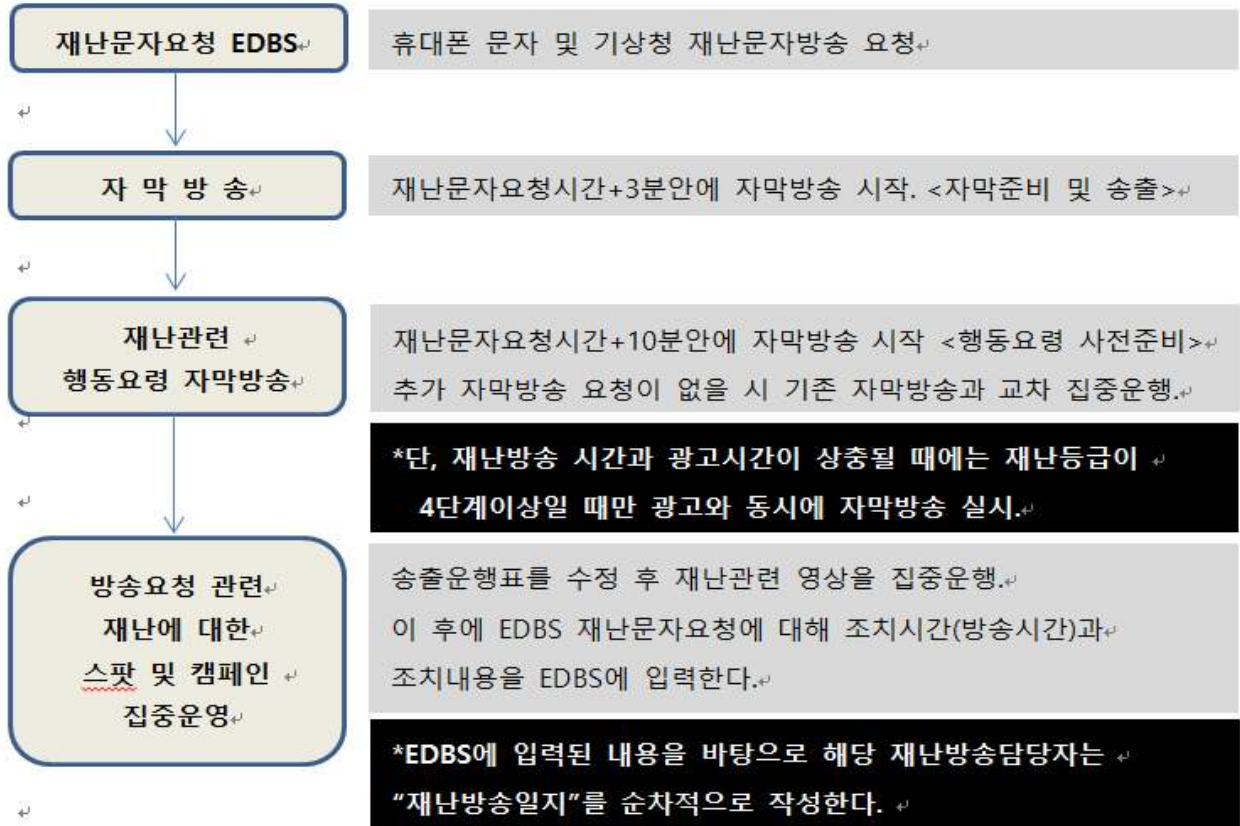
채널명	유형	2017년		2018년		2019년		2020년 5월	비고
		방송시간 (비율)	전년 대비 증감 비율	방송시간 (비율)	전년 대비 증감 비율	방송시간 (비율)	전년 대비 증감 비율	방송시간 (비율)	
U1	재난방송	22,811 (4.4%)	77%	25,017 (4.8%)	10%	25,780 (5.0%)	3%	12,848 (6.0%)	-
	전체 방송시간	516,060 (100%)	0%	516,060 (100%)	0%	516,000 (100%)	0%	214,920 (100%)	-

※ 2016년 재난방송 및 캠페인 방송시간 12,885분

3. 재난방송 실시 계획(2021. 1. 1 ~ 2025. 12. 31.)

□ 세부 추진계획

1) 실시계획



□ 재난방송 편성계획

채널명	분야		2021년	2022년	2023년	2024년	2025년
U1	재난방송	시간(분)	30,974	31,490	31,995	32,614	33,039
		비율(%)	6.0	6.1	6.2	6.3	6.4
	전체 방송시간	시간(분)	516,240	516,240	516,060	517,680	516,240
		비율(%)	100	100	100	100	100

※ <코로나19>와 같은 전염병 발생 사례가 정례화될 수 있음을 감안한 것임